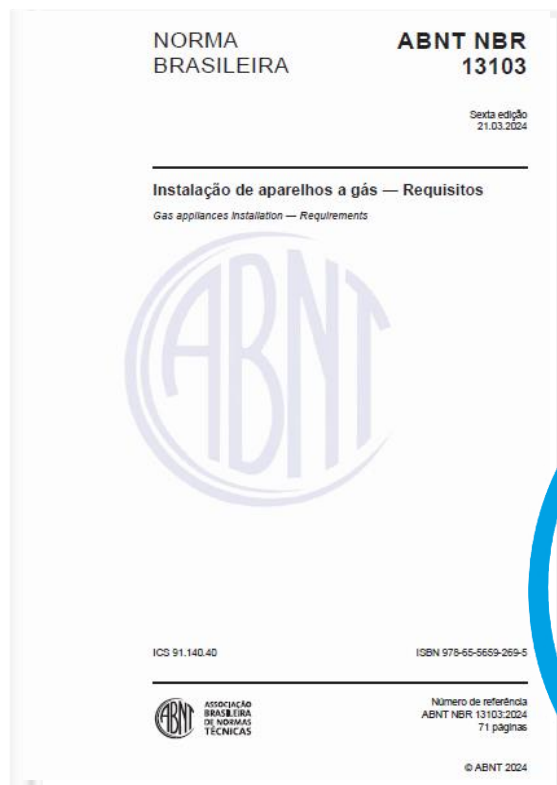


ABNT NBR 15923 - Inspeção de rede de distribuição interna de gases combustíveis e aparelhos a gás para uso residencial

Engenharia Comgás
Agosto | 2024

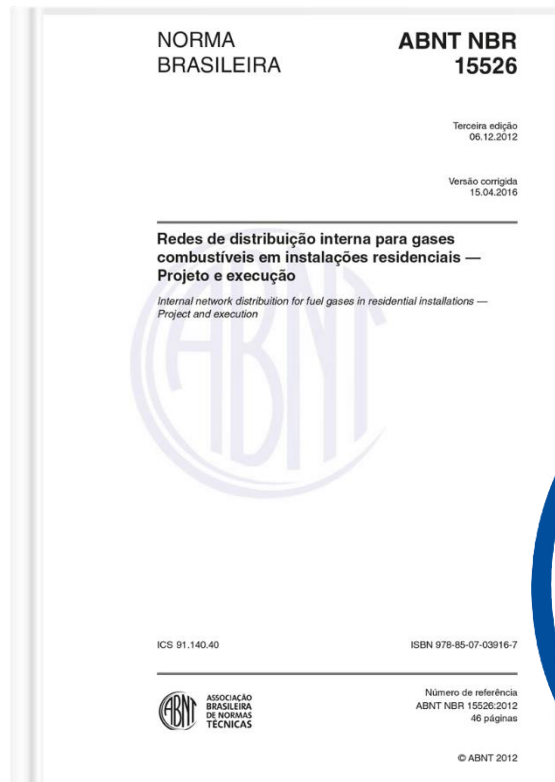


Instalação de aparelhos a gás



1. Escopo
2. Referências normativas
3. Termos e definições
4. Requisitos gerais
5. Instalação de aparelhos a gás
6. Requisitos para renovação de ar de ambientes
7. Sistemas de exaustão dos produtos da combustão
8. Condições específicas para instalação dos aparelhos a gás
9. Hierarquia de requisitos

Redes de distribuição interna para gases combustíveis



ABNT NBR
15526

1. Escopo
2. Referências normativas
3. Termos e definições
4. Requisitos gerais
5. Materiais, equipamentos e dispositivos
6. Dimensionamento
7. Construção e montagem
8. Comissionamento
9. Manutenção
10. Instalação de aparelhos a gás
11. Conversão da rede de distribuição interna para uso de outro tipo de gás

Contexto do nosso encontro



Engenharia | comgas
com *vc*

Inspeção de rede de distribuição interna e aparelhos a gás



ABNT NBR
15923



1. Escopo
2. Referências normativas
3. Termos e definições
4. Procedimento de inspeção
5. Resultados da inspeção

Anexo A

Anexo B

Anexo C

Anexo D

Anexo E

Aplicação:

Inspeção para mudança do gás combustível;

Reformas e ampliações;

Inspeção periódica;

Liberação para comissionamento.

Escopo e objetivo da norma

ESCOPO

Requisitos para a inspeção de redes de distribuição interna de gases combustíveis em suas partes aparentes e de instalação de aparelhos a gás para uso residencial.

OBJETIVO

Avaliar condições de segurança e conformidade da rede de distribuição interna e a instalação de aparelhos a gás garantindo a integridade do sistema e da operação.

Procedimento da inspeção



**Levantamento
de projetos e
antecedentes**

**Inspeção da
rede de
distribuição
interna**

**Inspeção da
instalação dos
aparelhos a gás**

**Inspeção do
sistema de
exaustão**

Levantamento de projetos e antecedentes

A inspeção deve ser realizada a partir de projeto final (*as built*), quando existente, que inclui as modificações e alterações aprovadas.

A inspeção é iniciada com o levantamento do histórico da instalação, quando existente, quanto às inspeções anteriores, manutenções e acidentes.

Devem ser verificadas as diferenças entre o projeto e a situação real da instalação nos seguintes itens:

- a) compatibilidade entre projeto e situação encontrada;
- b) compatibilidade da potência dos aparelhos a gás entre projeto e aparelhos instalados.

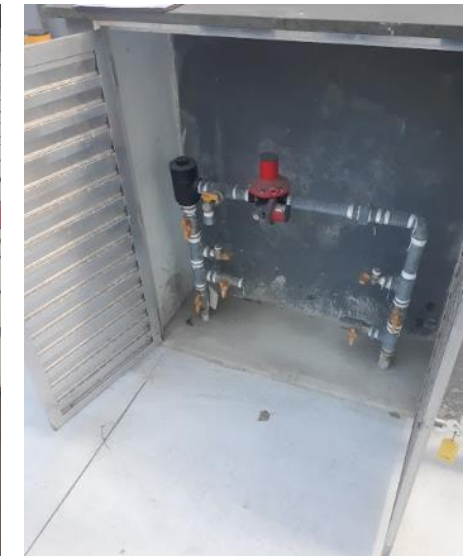
Caso não seja possível obter as informações referentes ao projeto aprovado, deve-se registrar essa informação na documentação a ser emitida e a inspeção deve ser realizada apenas com base na verificação das partes visíveis da rede.

Existência dos projetos

Inspeção da rede de distribuição interna

A inspeção da rede de distribuição interna consiste em avaliar as condições de segurança e conformidade da rede de distribuição interna, o material utilizado na tubulação e nas suas conexões, as interferências com outras instalações prediais e a sua estanqueidade, inclusive o abrigo de medidor e/ou regulador.

- Traçado da rede, afastamento de demais instalações, elementos de suportes;
- Materiais e local;
- Ensaio de estanqueidade;
- Condição de acesso e ventilação do abrigo para medição e/ou regulação.



Existência da rede embutida

Inspeção da instalação dos aparelhos a gás

A inspeção da instalação dos aparelhos a gás consiste em avaliar o ambiente onde se encontram instalados aparelhos a gás com relação ao local, volume e aberturas para ventilação.

- Locais de instalação;
- Volume do local;
- Aberturas de ventilação;
- Inspeção dos aparelhos a gás;
- Inspeção das ligações dos aparelhos a gás (peças, componentes, botões, condições da chama).

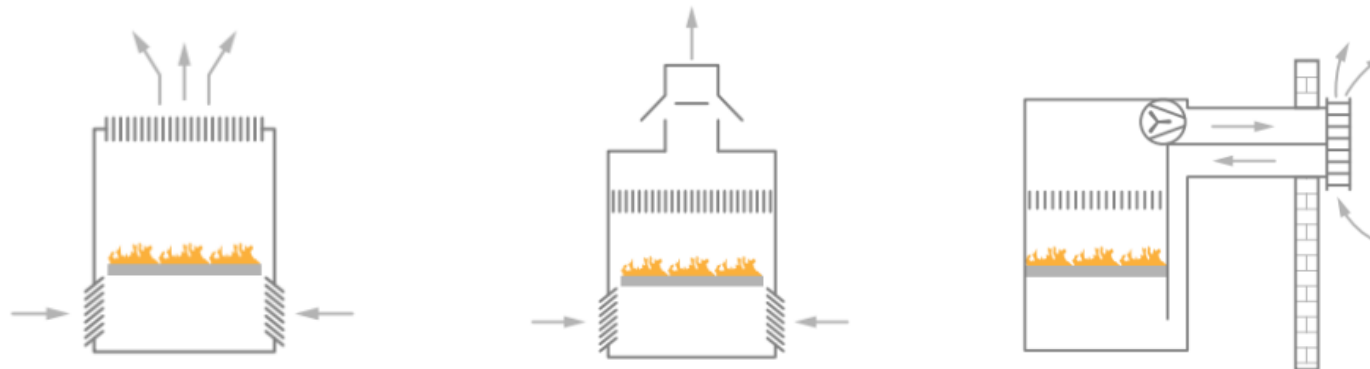


Análise da norma vigente da época da construção e normas atuais

Inspeção do sistema de exaustão

A inspeção do sistema de exaustão consiste em avaliar visualmente as condições de conformidade para garantia de retirada do ambiente dos produtos da combustão.

- Inspeção do sistema individual de exaustão;
- Inspeção do sistema de exaustão coletivo;
- Verificação das características higiênicas da combustão (anexo D).



**Existência do sistema de exaustão
passando por locais fechados**

O resultado final da inspeção da rede de distribuição interna de gases combustíveis em instalações

residenciais e instalação de aparelhos a gás para uso residencial deve ser classificado como:

- a) conforme – quando o resultado da inspeção representa situação de conformidade de todos os itens inspecionados;
- b) conforme com restrição – quando o resultado da inspeção apresenta situação de não conformidade menor (conforme tipo de não conformidade definido no Anexo A) em pelo menos um dos itens inspecionados;
- c) não conforme – quando o resultado da inspeção apresenta situação de não conformidade maior (conforme tipo de não conformidade definido no Anexo A) em pelo menos um dos itens inspecionados.



ASSOCIAÇÃO
BRASILEIRA
DE NORMAS
TÉCNICAS

Anexos

A

(Normativo)

**Itens de inspeção
- Critérios de
aceitação e tipo
de não
conformidade**

B

(Informativo)

**Equipamentos e
instrumentos para
inspeção de redes
de gás e
instalação de
aparelhos a gás**

C

(Normativo)

**Ensaio de
estanqueidade de
redes de gases
combustíveis**

D

(Normativo)

**Verificação das
características
higiênicas de
aparelhos a gás**

E

(Informativo)

**Modelo de
relatório de
inspeção**



**ASSOCIAÇÃO
BRASILEIRA
DE NORMAS
TÉCNICAS**

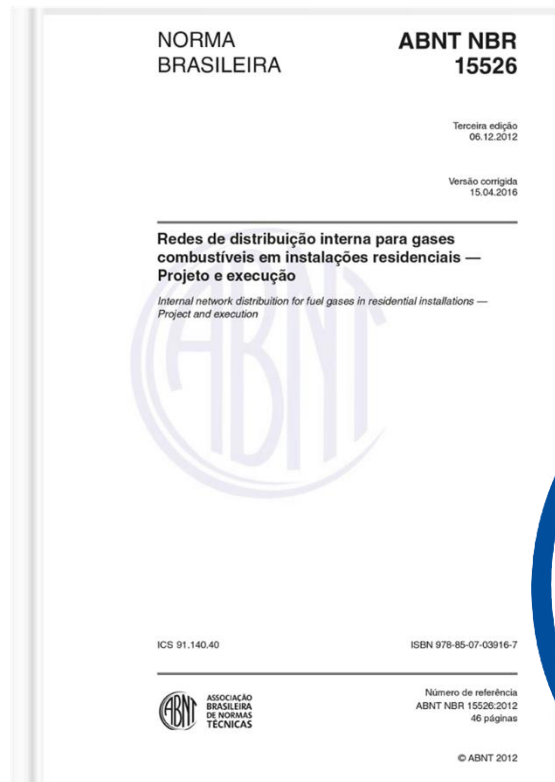
Olhar estratégico para a revisão



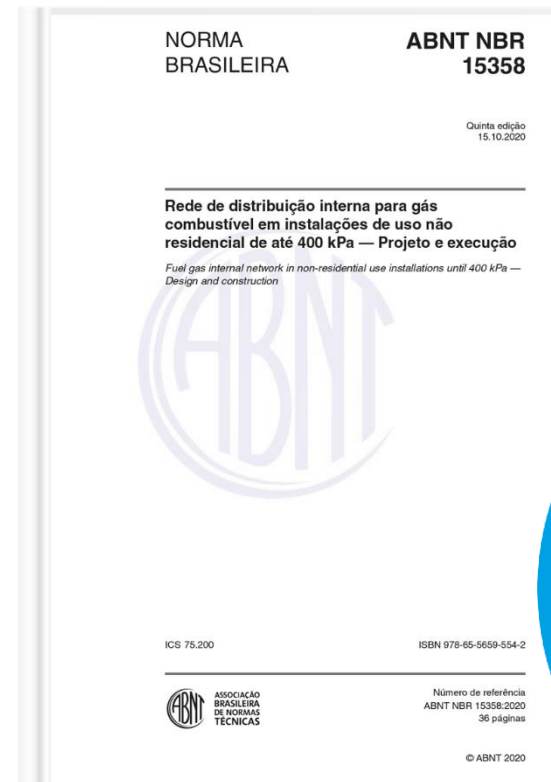
Gas Code



ASSOCIAÇÃO
BRASILEIRA
DE NORMAS
TÉCNICAS



ABNT NBR
15526



ABNT NBR
15358

Quais são os nossos desafios?



Revisão textual da ABNT NBR 15923 de acordo com termos e definições atuais do Gas Code e demais nomenclaturas modernas.



Revisão dos anexos:
A- Itens de inspeção
B- Equipamentos e instrumentos
C- Ensaio de estanqueidade
D- Características higiênicas dos aparelhos
E- Modelo de relatório



Inclusão dos requisitos da ABNT NBR 15358 para direcionamento das inspeções para o segmento não residencial.



Onde estamos?

Revisão normativa na prática

Comitê Brasileiro de Gases
Combustíveis – **CB 009**



Comissão de Estudos – Instalações
destinadas à utilização de Gases
Combustíveis **CE-009:402.002**



SINERGIA

Grupo de Trabalho – **GT**
18/09/2024 às 9h00
lcampos1@comgas.com.br



Inspeção de rede de distribuição interna e aparelhos a gás



1. Revisão sem dualidade;
2. Clareza dos itens;
3. Disseminar conhecimento;
4. Minimizar os riscos;
5. Conscientizar as pessoas sobre as manutenções;
6. Fomentar o uso dos gases combustíveis.

Engenharia | comgos
com VC

Evoluindo ao seu lado.
